



Cesta integrace, o.p.s.

Výroční zpráva

2016

obecně prospěšná společnost
Cesta integrace, o.p.s.

NZDM KLUB
CESTA



PORADENSTVÍ
OBĚTEM
TRESTNÝCH ČINŮ



OBČANSKÁ
PORADNA



DOPRAVNÍ
VÝCHOVA



CENTRUM
PRIMÁRNÍCH
PROGRAMŮ



AKTIVITY PRO
VĚŘEJNOST

MEDIAČNÍ
CENTRUM





Cesta integrace, o.p.s.

Cesta integrace, o.p.s.

Sídlo: Masarykovo náměstí 6/17

251 01 Říčany

IČO: 26619032

Nejsme plátcí DPH

Telefon: 312 315 287, 728 677 285

E- mail: info@cestaintegrace.cz

Internet: <http://www.cestaintegrace.cz/>

Společnost zapsána od 23.12.2013 v rejstříku obecně prospěšných společností v oddílu O, vložce číslo 1346

Bankovní spojení: Raiffeisenbank, a.s.

Číslo bankovního účtu: **1303277001/5500**

ID datové schránky: rej83sj

Výroční zpráva za rok 2016 schválena dne 13.3.2017 správní radou společnosti.

Členové správní rady:

Ing. Zdeněk Černovský, Ph.D.

Mgr. Barbora Kölbllová

Ing. Pavla Lubinová

Ředitelka:

Petra Nyklová



Cesta integrace, o.p.s.

Obsah Výroční zprávy za rok 2016:

ÚVODNÍ SLOVO ZAKLADATELŮ.....	4
HISTORIE	5
ZÁKLADNÍ INFORMACE O SPOLEČNOSTI	6
POSLÁNÍ A CÍLOVÁ SKUPINA.....	6
DRUH POSKYTOVANÝCH OBECNĚ PROSPĚŠNÝCH SLUŽEB	6
PODMÍNKY POSKYTOVÁNÍ OBECNĚ PROSPĚŠNÝCH SLUŽEB.....	7
INFORMACE O VŠECH ČINNOSTECH USKUTEČNĚNÝCH V ÚČETNÍM OBDOBÍ V RÁMCI OBECNĚ PROSPĚŠNÝCH SLUŽEB A DOPLŇKOVÉ ČINNOSTI A JEJICH ZHODNOCENÍ.....	7
OBČANSKÁ PORADNA	8
CENTRUM PRIMÁRNÍCH PROGRAMŮ	11
DOPRAVNÍ VÝCHOVA	14
AKTIVITY PRO VEŘEJNOST	16
ORGÁNY SPOLEČNOSTI.....	18
PRACOVNÍ TÝM SPOLEČNOSTI	18
PRAXE V NAŠICH SLUŽBÁCH	19
HOSPODAŘENÍ	20
NÁKLADY V ČLENĚNÍ PODLE NÁKLADOVÝCH POLOŽEK	20
INFORMACE O CELKOVÉM OBJEMU NÁKLADŮ V ČLENĚNÍ NA NÁKLADY VYNALOŽENÉ PRO PLNĚNÍ OBECNĚ PROSPĚŠNÝCH SLUŽEB, PRO PLNĚNÍ DOPLŇKOVÝCH ČINNOSTÍ A NA VLASTNÍ ČINNOST OBECNĚ PROSPĚŠNÉ SPOLEČNOSTI, VČETNĚ VÝŠE NÁKLADŮ NA ODMĚNU ŘEDITELE A NA ODMĚNY ČLENŮ SPRÁVNÍ RADY A ČLENŮ DOZORČÍ RADY.....	20
VÝNOSY V ČLENĚNÍ PODLE ZDROJŮ	20
INFORMACE O VÝVOJI A STAVU FONDŮ OBECNĚ PROSPĚŠNÉ ČINNOSTI K ROZVAHOVÉMU DNI	21
INFORMACE O STAVU MAJETKU A ZÁVAZKŮ K ROZVAHOVÉMU DNI A O JEJICH STRUKTUŘE	21
INFORMACE O ZMĚNĚ ZAKLÁDACÍ LISTINY A ZMĚNY VE SLOŽENÍ SPRÁVNÍ RADY A DOZORČÍ RADY A O ZMĚNĚ ŘEDITELE.....	21
NÁLEŽITOSTI VÝROČNÍ ZPRÁVY DLE § 21 ZÁKONA O ÚČETNICTVÍ.....	21
PŘÍLOHY K HOSPODAŘENÍ.....	21
PODĚKOVÁNÍ ZA SPOLUPRÁCI A PODPORU.....	31
KONTAKTY.....	33
KDE NÁS NAJDETE	34



Cesta integrace, o.p.s.

ÚVODNÍ SLOVO ZAKLADATELŮ

Slovo zakladatelů obecně prospěšné společnosti

Vážení příznivci naší společnosti,

uplynul další, již třináctý rok existence Cesty integrace a na nás, zakladatelích je se za ním poohlédnout a okomentovat jeho významné momenty. Jednalo se o rok plný očekávání, kroků ke stabilizaci společnosti, spolupráce a vysokého pracovního nasazení celého týmu.

Rok 2016 opět prokázal, že služby Cesty integrace mají dlouhodobě smysl, pomáhají potřebným a je o ně zájem. Většina z nich je navíc v regionu působení jedinečná a unikátní.

I navzdory částečným nejistotám dostatečného zafinancování sociálních a vzdělávacích služeb se podařilo jednotlivé aktivity pro potřebné realizovat s náležitou dostupností, péčí a odbornou kvalitou. Realizovány byly i nové projekty a aktivity, o kterých se detailně dočtete na dalších stranách této výroční zprávy.

V roce 2016 byla činnost Cesty integrace financována Středočeským krajem, Ministerstvem spravedlnosti ČR, Ministerstvem školství, mládeže a tělovýchovy ČR, Ministerstvem zdravotnictví ČR, městem Říčany, městem Benešov, městem Mnichovice, Nadačním fondem ČSOB, Nadací Jistota Komerční banky a dalšími drobnými dárci.

V následujícím období se naše společnost zaměří na pokračující stabilizaci personálního a provozního zajištění jednotlivých služeb, aby byly pro klienty co nejvíce dostupné a mohly pružně reagovat na aktuální potřeby cílové skupiny a regionu působnosti.

Děkujeme všem zaměstnancům, spolupracovníkům, partnerům, klientům a v neposlední řadě donátorům a dárcům za spolupráci a podporu, díky které Cesta integrace může fungovat, pomáhat a rozvíjet svou činnost.

*Petra Nyklová, Barbora Kölbllová, Zdeněk Černovský,
zakladatelé Cesty integrace, o.p.s.*



Cesta integrace, o.p.s.

HISTORIE

- 2003:** Založení organizace. Příprava programů pro neorganizovanou mládež do dotačních schémat.
- 2004:** Zahájení provozu nízkoprahového Klubu Cesta. Zahájení programů pro říčanské školy v oblasti primární prevence.
- 2005:** Studie Mapování bariér pro osoby se sníženou mobilitou. Realizace terénního programu pro uživatele drog ve spolupráci s Drop In, o.p.s.
- 2006:** Uspořádání dopravní soutěže pro školy z regionu. Spoluzaložení Komunitního centra Říčany, o.p.s. Zahájení spolupráce na přípravě Komunitního plánu sociálních služeb města Říčany.
- 2007:** Zahájení provozu Občanské poradny v Říčanech. Rozšíření nabídky aktivit pro školy o pravidelnou dopravní výchovu. Vstup organizace do MAS Říčansko. Získání registrace poskytovatele sociálních služeb na činnost Občanské poradny Říčany a Klubu Cesta.
- 2008:** Zahájení probačního a resocializačního programu „Právo pro každý den“.
- 2009:** Získání registrace od Krajského úřadu Středočeského kraje na provozování Občanské poradny Mnichovice a Benešov, Centra primárních programů. Získání celého 1.patru domu č.p. 6 na Masarykově náměstí v Říčanech do podnájmu.
- 2010:** Zahájení provozu Občanské poradny Mnichovice a Benešov. Příprava projektové dokumentace na rozvoj Klubu Cesta s cílovou skupinou 15- 26 let. Uzavřené partnerství na projektu Zdravé město Říčany a Místní Agenda 21.
- 2011:** Rozvoj provozu nízkoprahového Klubu Cesta o sociální práci s mládeží ve věku 15- 26 let díky podpoře v rámci Individuálního projektu Středočeského kraje, financovaného z Evropského sociálního fondu.
- 2012:** Rozvoj Občanské poradny Říčany o poskytování sociálního a právního poradenství pro osoby ohrožené a oběti trestné činnosti a domácího násilí. Odborný rozvoj nízkoprahového Klubu Cesta formou úspěšného externího hodnocení kvality a vstup do České asociace streetwork.
- 2013:** Změna právní formy Cesty integrace dle zákona 68/ 2013 Sb. z občanského sdružení na obecně prospěšnou společnost s účinností od 23.12.2013. Získání akreditace od Ministerstva spravedlnosti na pomoc obětem trestných činů a domácího násilí.
- 2014:** Získání certifikace odborné způsobilosti na všeobecnou primární prevenci od Národního ústavu pro vzdělávání při Ministerstvu školství, mládeže a tělovýchovy. Spolupráce na realizaci projektu „Vzdělávání pro zdraví na základních školách“, financovaného z Evropského sociálního fondu, Operačního programu vzdělávání pro konkurenceschopnost.
- 2015:** Přípravy a zahájení služby Mediační centrum, specializované na možnost mimosoudního řešení sporu, konfliktu, pře či nedorozumění s cílem dohody zúčastněných stran. Zahájení specializovaného projektu pro seniory, zaměřeného na finanční gramotnost za podpory ČSOB.
- 2016:** Příprava nových potřebných dotačních projektů OPZ do dalších let za intenzivní spolupráce s regionálními subjekty. Nově realizovaný projekt „Správný chodec“ za podpory Ministerstva zdravotnictví ČR. Realizace projektu „Sami sebou“ Klubu Cesta za podpory Nadace Jistota Komerční banky. Přejít na nový režim pro poskytování sociálních služeb v rámci tzv. vyrovnávací platby.



Cesta integrace, o.p.s.

ZÁKLADNÍ INFORMACE O SPOLEČNOSTI

Poslání a cílová skupina

Posláním společnosti je prostřednictvím komunitních aktivit a služeb v oblasti sociální prevence a sociálního poradenství napomáhat ohroženým skupinám obyvatel k aktivní seberealizaci a sociálnímu začlenění. Z nabídky aktivit společnosti si vyberou děti, mládež, dospělí, rodiny i senioři.

Druh poskytovaných obecně prospěšných služeb

Poskytování sociálních služeb dle zákona 108/2006 Sb., ve znění pozdějších předpisů v oblasti prevence, poradenství a péče pro děti, mládež, dospělé a seniory v rozsahu registrace u Krajského úřadu Středočeského kraje dle uvedeného zákona.

Provozování nízkoprahového zařízení pro děti, mládež a mladé dospělé ohrožené nebo zasažené rizikovými jevy.

Provozování odborného sociálního a právního poradenství v rámci občanské poradny pro osoby v krizové, sociálně nepříznivé a složité životní situaci.

Poskytování poradenských, vzdělávacích, osvětových a preventivních služeb a akcí pro děti, mládež, dospělé i seniory v oblasti rizikových jevů, pomoci a sociálních služeb.

Odborné poradenství a pomoc obětem a osobám ohroženým trestnými činy a násilím i osobám blízkým.

Poradenství a vzdělávání v oblasti získávání finančních zdrojů a k poskytování sociálních služeb a dalších obecně prospěšných služeb.

Zajišťování nebo zprostředkování pomoci pro neziskové, zájmové, spolkové a další obecně prospěšné organizace i školská zařízení v oblasti projektových, právních, finančních, organizačních, personálních a preventivních služeb.

Poskytování prostor k užívání za úplatu, kterými společnost disponuje.

Spolupráce s obcemi, orgány veřejné správy, s poskytovateli sociálních služeb a dalšími neziskovými organizacemi či fyzickými a právníckými osobami při poskytování obecně prospěšných služeb.



Cesta integrace, o.p.s.

Podmínky poskytování obecně prospěšných služeb

Společnost poskytuje obecně prospěšné služby pro všechny uživatele za stejných podmínek.

Společnost bude obecně prospěšné služby poskytovat v pořadí požadavků vznášejících na její aktivity, a to až do naplnění kapacity společnosti s prioritním cílem začlenit především sociálně vyloučené, rizikové a ohrožené skupiny osob z řad dětí, mládeže, dospělých a seniorů.

Podmínky pro poskytování terénních a ambulantních sociálních služeb jsou dány zákonem č. 108/2006 Sb., o sociálních službách, v platném znění a jeho prováděcími předpisy a pro společnost je dále upraven registrací od Krajského úřadu střeďočeského kraje, která opravňuje k poskytování konkrétních druhů služeb a stanoví podmínky jejich poskytování.

Při poskytování služeb jsou respektovány principy poskytování sociálních služeb, jako je důvěrnost, dobrovolnost, respekt, bezpečí, důstojnost, soukromí osob, nezávislost, nestrannost, možnost volby, rovnost poskytování služeb, podíl na rozhodování a kontrola poskytování sociálních služeb.

Společnost poskytuje obecně prospěšné služby fyzickým i právnickým osobám z tuzemska i zahraničí.

Některé obecně prospěšné služby společnosti mohou být poskytovány i za úplaty, zejména pokud nebudou prostředky na jejich poskytování dostatečně získány z dotací, grantů či darů. Ceny se stanoví pro příjemce jednotlivých druhů služeb jednotně. Výše úplaty se stanoví zpravidla tak, aby byly pokryty alespoň náklady spojené s poskytováním dané služby. Nabídka i ceník služeb, které jsou poskytovány za úplatu, je zveřejněna v sídle a na webových stránkách společnosti.

Společnost může odmítnout poskytnutí služby zájemci, pokud nespadá do cílové skupiny či zjištěné okolnosti nasvědčují tomu, že služba nebude zájemcem využita v souladu s účelem a rozsahem služby nebo pokud by její poskytnutí bylo v rozporu s dobrými mravy či nebylo v souladu s příslušnými právními předpisy.

INFORMACE O VŠECH ČINNOSTECH USKUTEČNĚNÝCH V ÚČETNÍM OBDOBÍ V RÁMCI OBECNĚ PROSPĚŠNÝCH SLUŽEB A DOPLŇKOVÉ ČINNOSTI A JEJICH ZHODNOCENÍ

Cesta integrace provozuje v Říčanech Nízkoprahový klub Cesta pro neorganizovanou mládež. Osobám v nouzi je k dispozici v Říčanech, Mnichovicích a Benešově občanská poradna. Školám na Říčansku a už i Benešovsku připravuje mnoho preventivních programů, zejména dopravní výchovu a programy zaměřené na rizikové chování. Kromě zmíněných aktivit se Cesta integrace podílí na řadě akcí pro veřejnost samostatně či ve spolupráci se subjekty z Říčanska, popřípadě Benešovska. Dále část svých prostor v podnájmu na Masarykově náměstí v Říčanech poskytuje za úplatu partnerům k užívání. V roce 2016 rovněž Cesta integrace nabízela službu „Mediační centrum“, její tým se však zaměřil především na osobní rozvoj pro práci s klienty. Probační a resocializační program pro mládež v roce 2016 neprobíhal. Všechny své činnosti dělá společnost v rámci hlavní činnosti, doplňkovou činnost neposkytuje.

Všechny realizované sociální služby byly financované v rámci tzv. vyrovnávací platby a měly kromě registrace nově i pověření k poskytování sociálních služeb, což by služeb obecného hospodářského zájmu od Střeďočeského kraje v souladu se Sítí sociálních služeb v Kraji.

Více informací o jednotlivých stěžejních realizovaných aktivitách a službách v následujících kapitolách.



Cesta integrace, o.p.s.

OBČANSKÁ PORADNA

„Pomáháme najít cestu a nezabloudit v zákonech, právech a povinnostech“.

Charakteristika

Občanská poradna je místem nestranné, nezávislé, důvěrné a bezplatné pomoci. Poskytujeme odborné sociální a právní poradenství všem osobám starším 16 let, kteří se dostali do nepříznivé životní situace, nebo jim tato situace hrozí. Naši klienti často nedokáží vyjádřit své potřeby a zároveň hájit své oprávněné zájmy. Snažíme se o zvyšování informovanosti klientů v oblasti práv a povinností, či v oblasti dostupnosti návazných služeb a zároveň podporou a aktivizací klientů, která vede k řešení aktuální situace. Občanská poradna své služby poskytuje v Říčanech, Benešově a Mnichovicích. V roce 2013 získala akreditaci Ministerstva spravedlnosti ČR na poskytování specializovaného poradenství obětem trestných činů a domácího násilí.

Nabízené služby

Odborné sociální poradenství (registrace sociálních služeb na Krajském úřadu Středočeského kraje).

Komplexní psychosociální podpora klientů v nepříznivé životní situaci. Klientovi jsou podány právní informace o možnostech řešení dané situace (možná konzultace s právníčkou, popř. vyškoleným poradcem). Poradci pomáhají klientovi zorientovat se v problematice a posílit klienta natolik, aby byl schopen na základě zjištěných informací sám konat a začít řešit svou situaci. Mezi nejčastěji řešené oblasti patří tematika rodinného práva (rozvod, svěřeni dětí do péče, vypořádání společného jmění manželů) a tematika dluhů a financí (finanční gramotnost, exekuce, soudní výkon rozhodnutí, registr dlužníků). Dále řeší poradci majetkoprávní záležitosti (informace k sepisování smluv, řešení sousedských problémů, vypořádání spoluvlastnictví), oblast dědictví, pracovněprávní záležitosti a v neposlední řadě sociální oblast (informace k dávkám státní sociální podpory, dávky pomoci v hmotné nouzi, informace k návazným sociálním službám apod.).

Poradenství obětem trestných činů a domácího násilí (akreditace od Ministerstva spravedlnosti ČR)

Cílem tohoto druhu poradenství je pomoci poškozeným s uplatněním jejich práv při řešení náhrady škody, při získání peněžité pomoci od státu apod. Poradci poskytují informace k podání trestního oznámení, informují zájemce o jejich postavení, právech a povinnostech v určitých fázích trestního řízení. Dále ve vybraných případech nabízíme podporu poškozených ve formě důvěrníka či zmocněnce. Osobám ohroženým domácím násilím a jeho obětem poskytujeme pomoc a podporu ke zvládnutí ohrožující situace – prvotní psychosociální podpora, informace k možnosti využití institutu vykázní, uplatnění osobní a teritoriální ochrany, podání trestního oznámení či jiných návrhů.

Vývoj v roce 2016

Rok 2016 byl pro poradnu dalším z úspěšných let. Postupně narůstal počet klientů v obou nabízených službách – jak všeobecné odborné sociální i právní poradenství, tak i v poradně pro oběti domácího násilí a trestných činů, podařilo se udržet stabilní pracovní tým a udržet otevírací dobu ve všech poradnách – Říčany, Mnichovice, Benešov. Poradna vydala další ze specializovaných letáků – tentokrát na téma finanční odpovědnosti – 10 zlatých pravidel finanční odpovědnosti pro seniory. Byly distribuovány obecné letáky o poskytovaných službách na místní spolupracující subjekty – Policie ČR, sociální odbory městských úřadů, nemocnice, informační centra apod. Naši poradci prošli několika specializovanými kurzy tak, aby byli vybaveni nejnovějšími informacemi vycházejícími z platné legislativy. V pravidelných intervalech Občanská poradna zveřejňovala informace o své činnosti v místních regionálních novinách a díky daru od ČSOB byl realizován projekt „Občanská poradna – finanční, dluhové poradenství a osvěta pro seniory“, jehož cílem bylo nejen poskytnout rady seniorům v tématech finanční gramotnosti, ale vydávat i odborné články pojednávající velmi prakticky zejména o exekuci a osobním bankrotu (Říčanský kurýr, Život Mnichovice, Zpravodaj města Benešov, Senohrabská Hlávka, Velkopopovický zpravodaj, Zápraží, atd.).



Cesta integrace, o.p.s.

Statistické informace

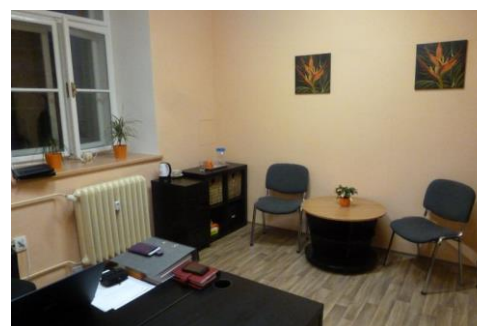
	OP Říčany	OP Benešov	OP Mnichovice	CELKEM
Počet uživatelů	261	142	54	457
Počet konzultací v poradně	326	204	71	601
Počet intervencí	520	330	103	953

intervence = 30 min. konzultace

Výhledy pro rok 2016

Jedním z největších úkolů pro rok 2017 je udržet či na základě financí i rozšířit stávající provozní dobu poradny, jelikož z praxe vyplývá, že tento model klientům vyhovuje a relativně uspokojuje jejich požadavky. I pro rok 2017 se chceme účastnit nejrůznějších dotačních výzev a rozšiřovat a zdokonalovat oblasti našich služeb.

Nadále se chceme zaměřovat na zvyšování míry spolupráce s dalšími subjekty – Policie ČR, sociální odbory městských úřadů, pobočky úřadu práce, informační centra, navazující sociální služby v regionu i s celostátní působností, apod. Formou článků v místních periodických a distribucí letáků chceme zvyšovat povědomí o naší službě. Rozšiřovat naše odborné znalosti pomocí seminářů a školení.



Adresa

Pobočka Říčany

Masarykovo nám. 6

Pobočka Mnichovice

Masarykovo nám. 83

Pobočka Benešov u Prahy

Masarykovo nám. 1

Kontakt

774 780 107, 721 516 274,

312 315 284

obcanskaporadna@cestaintegrace.cz

poradnaricany@cestaintegrace.cz

poradnamnichovice@cestaintegrace.cz

poradnabenesov@cestaintegrace.cz

Donátoři:

Středočeský kraj





Cesta integrace, o.p.s.

KLUB CESTA

„Hledáme cesty k dětem a mladým lidem“.

Charakteristika

NZDM Klub Cesta je místo a sociální služba pro děti, mládež a mladé dospělé z Říčan a okolí. NZDM patří mezi služby sociální prevence. Zařízení má ambulantní i terénní formu a funguje převážně odpoledne a podvečer. Obě formy jsou vzájemně provázané a doplňují se. V rámci terénní formy dochází k oslovování cílové skupiny s nabídkou služby a k pravidelným kontaktům na hřištích, lavičkách v parcích, ve škole nebo přes facebook. Ambulantní forma nabízí cílové skupině možnost využít klubového zázemí, vybavení – hry, počítač, internet i další aktivity v rámci klubového programu. Klub představuje poměrně bezpečný prostor pro trávení volného času dětí a mladých lidí. Služba funguje na principu dobrovolnosti. Pravidla využívání služby, otevírací doba i přístup pracovníků je nastaven tak, aby byla dostupná a korespondovala s potřebami cílové skupiny.



NÍZKOPRAHOVÉ ZAŘÍZENÍ
PRO DĚTI A MLÁDEŽ

Nabízené služby

NZDM Klub Cesta poskytuje dětem, mládeži a mladým dospělým zázemí v rámci pravidelných otevíracích hodin. Zájemci o službu přicházejí a odcházejí volně podle vlastní potřeby a mohou posedět, zahrát si hry. Zároveň jsou v kontaktu s pracovníky klubu, kteří fungují jako správci prostor a průvodci službou.

- Nabízíme rozhovor – prostor se vyjádřit a být vyslechnut.
- Informujeme, v případě, že víme, sdílíme s uživateli služby informace nebo je spolu s nimi hledáme.
- V případě potřeby doprovázíme zájemce do návazných služeb, na úřady apod.
- Pomáháme se zvládnutím školy – uživatelé služby si u nás můžou udělat úkoly, nebo referát.
- Motivujeme mladé dospělé v zapojení na trhu práce.
- Realizujeme programy s nabídkou sebepoznávacích a preventivních aktivit, tematických dílen.
- Organizujeme menší volnočasové akce v klubu i mimo něj.

Vývoj v roce 2016

Provoz služby probíhal v roce 2016 v obou již zavedených formách **ambulantně i v terénu**. Od února do listopadu trval **projekt „Sami sebou“**, jehož partnerem byla Nadace Jistoty KB. Projekt byl zaměřený na nabídku tvůrčích aktivit pro děti a mládež z nízkoprahových služeb. Za podpory města došlo během celostátního týdne nízkoprahových služeb k realizaci **akce** pro děti, mladé a širší veřejnost **„Klub v ulicích“**. Proběhla dále setkání s pracovníky říčanského OSPOD na úřadech i v Klubu Cesta, zástupci zařízení se účastnili na setkáních MAP, České asociace streetwork a zapojili se i do práce regionální pracovní skupiny NZDM Středočeského kraje.

Ambulantní forma – nízkoprahový Klub Cesta, otevírací doba je rozdělena pro dvě skupiny podle věku.

Mladší 7-14 let

Na skupinu dětí a „pubertáků“ byla zaměřena programová nabídka – zábavných a sebepoznávacích aktivit – „Přespáčko“, „OK kluby“ (kde jsme řešili vše, co klienty zajímá a pálí), DIY dílny, Čarodějnice, výměna rolí s pracovníky a různé turnaje. Několik akcí si zorganizovali samotní klienti – „Horror day“, „Nesmát se challenge“. S mladšími klienty řešíme jejich trávení volného času, školu a vše s ní spojené, vztahy v rodině a vztahy mezi vrstevníky. Pracovali jsme na vyladění klubových norem - vzájemný respekt, péče o klub a respekt k rozhodnutí pracovníků.



Cesta integrace, o.p.s.

Starší 14-26 let

Skupina starších využívá klubové zázemí ve volnějším režimu, tak se s nimi pracovníci dostávají do užšího kontaktu a probírají témata, která je zajímají nebo se jich týkají - volný čas, zvládání každodenních starostí, nezaměstnanost dluhová tematika, návykové látky, konflikty se zákonem apod. Starší se rovněž účastnili větších klubových akcí – např. turnaje ve stolním fotbálku a letních venkovních mini festivalů.



Terénní forma – pravidelně 1 -2 dny v týdnu

Terénní část naší práce probíhala převážně v ulicích Říčany, kde dochází k oslovování dětí a mladých lidí ve veřejném prostoru, na lavičkách, v parcích a na hřištích. Zde dochází k nabídce využívání klubu anebo přímo ke kontaktní terénní práci, kdy klient čerpá podporu sociálního pracovníka přímo ve veřejném prostoru formou rozhovorů či během společných aktivit. V terénu nejsou uživatelé vázání klubovými pravidly. Terénní práce probíhala i na jedné ze základních škol. Doplnkově oslovují pracovníci cílovou skupinu i na facebooku – zvaní na akce, nebo do klubu, kontakty na chatu.



Akce - díky realizaci projektu „Sami sebou“ i podpory MŠMT byly uspořádány venkovní akce: „Zastávka fest“ – v areálu klubu Na Obci – hudební dílna, turnaj ve stolním fotbálku. „Školňák“ – akce na školním hřišti 1. ZŠ – turnaj ve stolním fotbálku, taneční dílna, chození na chůdách. Tento projekt dále umožnil několik kreativních dílen zaměřených na hudbu, tvorbu videí, výtvarnou tvorbu. Díky podpoře města Říčany proběhl „Klub v ulicích“ sportovní aktivity, výtvarná dílna, pro děti a veřejnost přímo na Masarykově náměstí v Říčanech.

Na realizaci volnočasových aktivit v roce 2016 přispělo i MŠMT v rámci programů státní podpory práce s dětmi a mládeží v NNO.



Statistické informace

počet uživatelů	140
počet intervencí	716 (659 v klub, 57 v terénu)
počet kontaktů	1526 (1192 v klubu, 334 v terénu)

Výhledy pro rok 2016

Terénní sociální služba na dalších základních školách. Akční spolupráce s Odborem sociálních věcí a zdravotnictví, OSPOD MÚ Říčany. Zatraktivnění prostor klubu. Aktualizace metodiky sociální služby. Akce pro veřejnost, zejména z řad dětí a mládeže.

Donátoři:



ŘÍČANY



KB

Nadace Jistota



MINISTERSTVO ŠKOLSTVÍ,
MLÁDEŽE A TĚLOVÝCHOVY

Adresa

Na Obci 2049
251 01 Říčany

Kontakt

774 780 541
728 677 285

klubcesta@cestaintegrace.cz



Cesta integrace, o.p.s.

CENTRUM PRIMÁRNÍCH PROGRAMŮ

„Smysl má taková prevence, do které se zapojí třídní kolektivy. Povede ke zdravému životnímu stylu, posilování mezilidských vztahů, rozvoji a podpoře sociálních kompetencí a tím i k vytváření zdravé společnosti.“

Charakteristika

Naším cílem a posláním je poskytovat programy a aktivity pro třídní kolektivy, které pomohou ke snižování výskytu rizikového chování. Přispívají k větší informovanosti, prevenci žáků a zdravým vztahům ve třídě. Naším úsilím je předcházet možným typům rizikového chování formou vícehodinových programů, kterých se zúčastňují celé třídy. Jedná se o programy, které jsou vedeny interaktivní a diskusní formou. Vedeme žáky k tomu, aby si sami odpovídali na nejrůznější otázky týkající se aktuálních společenských problémů. Podporujeme žáky v utváření vlastního názoru a rozvíjíme komunikaci v rámci třídy. Pracujeme se skupinovým tlakem, otevřenou výměnou názorů, apod.

Cílem je poskytovat žákům informace o dané problematice, formovat jejich postoje ke zdravému a odpovědnému způsobu života. Hlavním cílem pak je, aby tyto informace, postoje a dovednosti, žáci dovedli uplatnit nejen v době realizace programu, ale především v budoucnosti – navazování zdravých vztahů, schopnost čelit skupinovému tlaku apod.

Nabízené služby

Dlouhodobé programy primární prevence

- I. stupeň – necertifikované programy
- II. stupeň - certifikovaný program dle MŠMT

Každé pololetí školního roku se ve třídě realizuje zpravidla jeden až dva bloky primární prevence, který trvá dvě vyučovací hodiny. Celkem třída absolvuje 6 – 8 hodin ročně. Program je veden interaktivní formou, využívá se didaktických her, věnuje se prostor diskusím, děti pracují individuálně i ve skupinách. Při realizaci programu jsou zohledňovány potřeby žáků a třídy. Jednotlivá témata na sebe v jednotlivých ročnících navazují. Výhodou je, že žáci se postupně seznamují s programem, komunikace je více na důvěrnější a upřímnější úrovni.

Od roku 2016 jsme rozšířili programy dlouhodobé prevence již od 1. třídy. Programy se týkají všech forem rizikového chování.

Interaktivní besedy – jednorázové, se specifickým tématem dle potřeby. Určené pro I. i II. stupeň ZŠ. Programy jsou vedeny interaktivní formou, využívá se didaktických a osobnostních her na upevnění zdravého vnímání života. II. stupeň má programy certifikované dle MŠMT.

Základní témata

Jednotlivá témata, se kterými se děti v rámci programů setkají, jsou: pravidla, hodnoty, legální návykové látky, nelegální návykové látky, netolismus, kyberšikana, šikana, trestný čin, týrání, zneužívání, stravovací návyky, rizikové sporty, rasismus, xenofobie, pohlavní choroby AIDS, HIV, partnerství, poruchy příjmu potravy, ideál krásy, dopravní výchova a první pomoc. Konkrétní témata v jednotlivých třídách, jsou přizpůsobena věku dětí, ne všechny děti projdou všemi tématy. Setkání jsou naplánovaná v každé třídě čtyři, což také umožní lektorům pružněji zareagovat na potřeby jednotlivých tříd a z daných oblastí vybrat ta témata, které jsou pro danou třídu aktuální.

V rámci CPP je realizováno taktéž odborné sociální poradenství zaměřené na rizikové jevy u dětí a mládeže.

Vývoj v roce 2016

Rok 2016 byl ve znamení psaní žádostí o dotace, domlouvání prevence ve školách, realizaci preventivních programů, hodnocení a závěrečných zpráv. Byl zájem jak o dlouhodobou prevenci, tak i interaktivní semináře.

Podářilo se nám nastartovat dlouhodobou primární prevenci již od 1. tříd – vytvoření nových metodik pro tuto cílovou skupinu.

V rámci veškerých programů jsme spolupracovali celkem s 13 školami na Praze-východ a Benešovku. Jedná se jak o velké školy (např. ZŠ U Říčanského lesa, ZŠ Mnichovice, ZŠ Strančice, ZŠ Velké Popovice, ZŠ Chocerady apod.), tak i o menší školy pouze s prvním stupněm ZŠ Mirošovice, ZŠ Kostelec u Křížků, ZŠ Senohraby apod.)



Cesta integrace, o.p.s.

Díky certifikaci programů se nám podařilo získat finance z MŠMT, některé naše školy byly zase úspěšné v dotačním řízení na Krajském úřadě Středočeského kraje, kde jsme pomáhali školám s jejich žádostmi.

V rámci roku 2016 jsme se účastnili odborných seminářů a konferencí ať už jako posluchači či přednášející.

Statistické informace 2016

Rok 2016	DPP II. stupeň	DPP I. stupeň	IS
Počet škol	7	9	6
Počet tříd	51	42	20
Počet programů	85	80	22
Počet žáků	1129	903	419

Jedná se o data pouze z výše uvedených programů. Součástí programů dlouhodobé primární prevence je i téma dopravní výchovy, tato data pak nejsou uvedena v další kapitole – Dopravní výchova.

V rámci primární prevence jsou započítány i semináře na první pomoc.



Výhledy pro rok 2017

Velkým cílem je neustále zdokonalovat a rozšiřovat naši nabídku programů, čerpat nové informace v tématech, být stále aktuální. Nadále chceme rozšiřovat naše vzdělávání - lektorka CPP se zúčastní v roce 2017 dlouhodobého vzdělávacího kurzu lektora primární prevence.

Rozvíjet spolupráci s pedagogicko-psychologickými poradnami, účastnit se setkávání školních metodiků prevence, krajských skupin primární prevence.

Chceme udržet programy primární prevence v podobném rozsahu, dále motivovat školy k podávání žádostí o dotaci na Krajský úřad Středočeského kraje a k realizaci preventivních programů na jejich škole. Udržovat se školami dobrou spolupráci a za jejich pomoci vytvářet nové a kvalitní programy ve prospěch žáků i učebních osnov. Finanční spoluúčast školy je nevyhnutelná. Chceme se pokusit získat co nejvíce finančních prostředků jak z MŠMT, tak i krajských fondů prevence na tyto programy.



Donátoři:



ŘÍČANY



MINISTERSTVO ŠKOLSTVÍ,
MLÁDEŽE A TĚLOVÝCHOVY

Adresa

Administrace:
Masarykovo nám. 6, Říčany

Kontakt

774 780 540

centrumprevence@cestaintegrace.cz
skoly@cestaintegrace.cz



Cesta integrace, o.p.s.

DOPRAVNÍ VÝCHOVA

„Učíme dopravní výuku pro bezpečnost našich dětí, neboť silnice není místem na hraní. Umět jezdit na kole neznamená pouze udržet se na kole a nespadnout, ale zejména orientovat se v dopravních situacích, znát dopravní předpisy, značky a křižovatky.“

Charakteristika

Cesta integrace organizuje výuku dopravní výchovy pro žáky 1. – 4. třídy základních škol v Říčanech a regionu Říčansko, v případě času i pro mateřské školky. Cílem je děti postupně učit, jak se správně chovat na chodnících, přechodech, silnicích, jak správně jezdit na kole, jak se chovat jako účastník silničního provozu, nebo jako spolucestující v dopravních prostředcích, kde je místo pro hru a potřeba dávat obzvláště velký pozor.

Nabízené služby

Výuka pro 4. třídy ZŠ

Souvislá výuka dopravní výchovy pro žáky 4. tříd základních škol probíhající desátým rokem je organizována ve spolupráci s BESIP a městem Říčany, kdy BESIP poskytuje veškeré výukové a metodické materiály, z velké části výuku i hradí. Město Říčany spolufinancuje tuto výuku říčanským žákům a bezplatně zapůjčuje dopravní hřiště, kde probíhá praktická část - jízda na kole či koloběžce. Celkem spolupracujeme s 24 školami z regionu Praha- východ a do Říčan se každoročně sjede cca 40 tříd. Neustále se snažíme zdokonalovat výuku. Bereme v potaz podněty a připomínky pedagogů a žáků, které se v rámci našich možností a ve spolupráci s BESIPem a městem Říčany pokoušíme naplňovat.

Výuka DV se v roce 2016 skládala ze 3 setkání s každou třídou.

1. setkání se konalo na podzim. Na tomto setkání se žáci seznámili se základními dopravními předpisy, probraly se zde základní znalosti a dovednosti na vozovce – teoretické znalosti (dopravní značky, křižovatky, integrovaný záchranný systém...) a praktické dovednosti na dopravním hřišti.
2. setkání žáci absolvovali 2 hodiny DV ve škole, za pomoci her, interaktivní tabule a diskusí se naučili křižovatky a procvičili základní dopravní předpisy.
3. setkání se konalo na jaře (duben - červen). Žáci si zopakovali a rozšířili vědomosti, procvičili si dopravní značky a situace na silnici formou her, probraly se základy zdravotní výchovy a vše nakonec procvičily v jízdě na dopravním hřišti. 3. setkání bylo spojeno s testem vědomostí a jízdou „na body“, následně bylo vše zakončeno vydáváním průkazu cyklisty, garantovaném BESIPem.

Výuka pro 1. třídy ZŠ

Výuka pro 1. – 3. třídy základních škol probíhá ve škole. Během dvouhodinových setkání se žáci naučí a zopakují, kdo je chodec, chování na chodníku, přecházení po přechodu a mimo přechod, místo pro hru, chování v dopravních prostředcích, cestu autem a správné připoutání. Výuka je vedena interaktivní formou, žáci se nejprve hravou formou látku naučí, pak si vše procvičí v malých testech, za které mohou dostat drobné tematické odměny.

Prevence úrazů v dopravě - správný chodec

Za finanční podpory Ministerstva zdravotnictví ČR se nám v roce 2016 podařilo zrealizovat ucelenou výuku dopravní výchovy pro 2. a 3. třídy ZŠ. Vždy se jednalo o dva dvouhodinové semináře ve škole, kdy za pomoci pracovních listů, výukových pomůcek a programu na interaktivní tabuli jsme děti seznamovali s tématem správného chodce - bavili jsme se s dětmi zejména o tom, kdo je to chodec, ochranné pomůcky při jízdě na skateboardu, kolečkových bruslích, koloběžce a kole. Opakovali pravidla chůze po chodníku, po silnici a přecházení silnice jak po přechodu, tak i mimo přechod, dopravní značky, místa, kde si hrát. Samozřejmostí bylo i správné chování v automobilu a prostředcích MHD, orientace na zastávkách, přecházení přes železniční přejezd a pravidla slušného chování. Děti dostaly a pracovaly se sešitem Ferda v autoškolě (BESIP) a interaktivním programem od Záchranného kruhu (www.zachranny-kruh.cz).



Cesta integrace, o.p.s.

Kurzy první pomoci – 4. – 6. třída ZŠ

Cílem kurzu je děti vybavit základními znalostmi o lidském těle a následnou pomoc při zajištění jeho správného fungování. Teorie se prolíná s praktickými ukázkami a následným procvičováním znalostí při modelových situacích za použití náležitých pomůcek (resuscitační modely, obvazový materiál.) Cílem kurzu není předat co nejvíce teoretických informací, ale naučit jednoduše zapamatovatelné zásady první pomoci, díky kterým budou schopni orientovat se v reálné situaci. Nabízen individuální přístup, jednoduše zapamatovatelné postupy, výuku zážitkem. Tato výuka nebyla v roce 2016 nabízena z časových důvodů a z důvodů zakomponování první pomoci do projektu dlouhodobé primární prevence.



Výuka pro MŠ

Výuka je koncipovaná formou setkání na 2 hodiny. Výuka je zaměřena na to, jak bezpečně reagovat v dopravních situacích a umět se orientovat v základních pravidlech silničního provozu. Z důvodu omezených časových možností tato služba nebyla v roce 2016 aktivně nabízena.



Vývoj v roce 2016

Zájem o výuku DV pro 4. třídy základních škol je každoročně vysoký. Obrací se na nás stále více škol – státních i soukromých a to nejenom z našeho regionu. V roce 2016 jsme zapojily dvě nové školy. V roce 2016 bylo také městské dopravní hřiště doplněno o nové značení.

Díky dotaci z MZČR a otevření programu DV pro 2. a 3. tříd se nastavila ucelená forma výuky pro 1. stupeň. Vznikly krásné a užitečné pracovní listy, pořídilo se vybavení na výuku (plastový přechod pro chodce apod.). Zájem o tuto výuku byl obrovský a zapojeny byly školy jak z regionu Říčanska, tak i Benešovska.

Zájem mateřských školek i nadále trvá, bohužel z důvodu malé časové kapacity a prioritní přednosti pro 4. třídy, nejsou uspokojeni všichni. V roce 2016 byly programy DV, první pomoci, rizikových sportů a adrenalinu v rámci projektu dlouhodobé prevence.



Statistické informace

Dopravní výchova pro 4. třídy ZŠ
(během jara každá třída absolvovala 2 programy)

2016	jaro a podzim
zapojené školy	22
počet tříd	74 (36 jaro, 38 podzim)
počet dětí	1420

Dopravní výchova – správný chodec (MZČR)

(každá třída absolvovala 2 programy)

2016	jaro a podzim
zapojené školy	15
počet tříd	56
počet dětí	1156

Adresa

Na Obci 2049
251 01 Říčany

Kontakt

774 780 540

dopravnivychova@cestaintegrace.cz
skoly@cestaintegrace.cz

Výhledy pro rok 2017

V roce 2017 chceme výuku dopravní a zdravotní výchovy organizovat v podobném rozsahu ve všech výše uvedených cílových skupinách, i když si uvědomujeme, že vše závisí na úspěchu v dotačním systému. Naším cílem je rozvinout více zdravotní výchovu a nastartovat tak ucelenou preventivní práci se třídními kolektivy. Cílem je také zajištění financování a udržení lektorů, dále ve spolupráci s městem Říčany a BESIP vylepšit dopravní hřiště o středové čáry a vyměnit popřípadě doplnit některé dopravní značky.



MINISTERSTVO ZDRAVOTNICTVÍ
ČESKÉ REPUBLIKY

Donátoři:



Středočeský kraj



Cesta integrace, o.p.s.

AKTIVITY PRO VEŘEJNOST

Cesta integrace a zaměstnanci jednotlivých služeb se každoročně zapojují do řady aktivit pořádaných městem Říčany či jinými institucemi a pořádají akce v rámci projektu Zdravého města Říčany.

Aktivity v rámci Zdravého města Říčany a Místní Agendy 21, které jsme pořádali:

Světový den bez tabáku – 31. 5. 2016, Klub Cesta, Masarykovo náměstí Říčany

Smyslem celosvětového Dne bez tabáku je poukázat na škodlivost tabákových výrobků na zdraví člověka. Cílem této akce bylo přispět k zamyšlení nad důsledky kouření a preventivně působit na širokou veřejnost a především žáky ZŠ. Tato akce se konala již 7. rokem, a byla zaměřena na žáky 5. tříd, kteří byli cíleně pozváni v době vyučování. Akce díky proměnlivému počasí byla přemístěna do NZDM klubu Cesta. Byly zde připraveny informační plakáty, soutěže a také praktické ukázky, kterak cigarety ohrožují zdraví. Žáci měli hojnou možnost dozvědět se a na obrázcích vidět, co všechno užívání tabákových výrobků může způsobit. Žáci se aktivně zapojili i formou soutěžního kvízu. Akce se zúčastnily školy ZŠ U Říčanského lesa, ZŠ Bezručova a ZŠ Nerudova, celkem 7 tříd, cca 150 dětí.



Na plakátech, v upoutávkách na akci v místním deníku Říčanský kurýr byly propagovány nekuřácké restaurace v Říčanech.

Den bez úrazů – 10. 6. 2016, dětské dopravní hřiště Říčany

Cesta integrace, o. p. s. již 7. rokem pořádala bezpečnostně preventivní program v rámci Týdne bez úrazů. Akce byla zaměřena na žáky 3. tříd říčanských základních škol. Letošního ročníku se zúčastnily základní školy – ZŠ Bezručova, I. ZŠ Říčany a ZŠ U Říčanského lesa. Celkem s 8 třídami, přibližně 200 žáky. Cílem akce bylo především děti seznámit se všemi složkami záchranného integrovaného systému, dále pak hravou, zábavnou a interaktivní formou poučit o správném chování na silnici, jak se zachovat v případě zranění, apod. Městská policie Říčany, Sbor dobrovolných hasičů Říčany a Záchranná služba Středočeského kraje pro děti měli připravené nejenom prohlídku vozidla, ale i informace o jejich činnosti, krátké soutěže a dětem zodpověděli spoustu dotazů. Akce se zúčastnili také paní místostarostka Mgr. Hana Špačková, která dětem popřála „dětství a nadcházející prázdniny bez úrazů“. Hostem byl také pan Ing. Miroslav Polách, Středočeský koordinátor BESIP – Ministerstva dopravy, který dodal potřebné materiály a část cen pro vítěze. Akce byla financována dotací od města Říčany a BESIP.



Bezpečně na kole – 20. 9. 2016, dětské dopravní hřiště Říčany

V roce 2016 se konal již 5. ročník této bezpečnostně preventivní akce zaměřené na malé cyklisty. Bezpečně na kole je určeno žákům 3. tříd říčanských základních škol. Touto akcí jsme chtěli přispět k rozšíření znalostí o tom, jak se správně chovat na silnici a to jak z pohledu chodce a cyklisty. Cílem bylo vybavit žáky alespoň základními dovednostmi a znalostmi v dopravní oblasti – naučit děti správnému chování na chodníku, přechodu pro chodce, silnici, poznávat základní dopravní značky, znát jednoduché křižovatky, povinnou výbavu kola apod. Žáci si vše hravou a soutěžní formou procvičili přímo na dětském dopravním hřišti v Říčanech a následně byla shrnuta teorie a utřebením znalostí dětí. Vše bylo pojata formou soutěže týmů – všechny týmy obdržely malé odměny, pro vítěze pak byly připraveny hodnotné ceny. Akce se z důvodu omezené kapacity zúčastnila ZŠ U Říčanského lesa, I. ZŠ Říčany a ZŠ Bezručova, celkem 8 tříd, 200 dětí. Na akci byl pozván i koordinátor BESIP pro Středočeský kraj pan Ing. Miroslav Polách. Akce byla konána za finanční podpory města Říčany a BESIP, díky které jsme zakoupili ceny do soutěží.





Cesta integrace, o.p.s.

Další aktivity, kterých jsme se účastnili:

Sběr hliníku od veřejnosti v Klubu Cesta – ve spolupráci s Ekocentrem Říčany.

Dětský den – 29. 5. 2016- aktivity v rámci dopravní výchovy pro účastníky dětského dne – předškolní a mladší školní věk – skládání dopravních značek – puzzle, vybarvování obrázků s dopravní tematikou.

Veletrh neziskových organizací, volného času a sportu v rámci slavností Karla IV. - 4. 9. 2016 – prezentování aktivit Cesta integrace na náměstí v Říčanech formou informačního stánku i krátkého ústního příspěvku.

Street food festival 22.9.2016 uspořádala parta říčanských nadšenců ve spolupráci s městem Říčany netradiční akci s názvem Street food festival. Cesta integrace se připojila doprovodným volnočasovým programem (stolní fotbal, chůdy, basket).

Adventní neděle

Cesta integrace se připojila ke spolupřátání 4. adventní neděle – 18. 12. 2016. Spolu s Církví bratrskou a MAS Říčansko jsme pro říčanskou veřejnost uspořádali pásmo vánočních písní a tvořivé aktivity pro děti i dospělé.

Zážitkové akce, které jsme pořádali:

Příměstský tábor – STROJ ČASU, aneb ztracený poklad pánů z Říčan

Probíhal formou dvou týdenních (po – pá) turnusů v termínu: I. turnus 11. – 15. 7. 2016, II. turnus 8. – 12. 8. 2016 s hlavním sídlem v prostorách Klubu Cesta v Říčanech. Součástí obou táborů byly výlety, celotáborová hra, kulturní a preventivní akce, odměny pro děti atd. S dětmi jsme navštívili zříceninu hradu Hláska u Sázavy, město Kutná Hora a skanzen v Kouřimí. Celotáborová hra byla zaměřena hledání indicií vedoucí k nalezení ztraceného pokladu pánů z Říčan během husitských válek. Poznávali jsme tak tajná zákoutí města Říčan, děti se dozvěděly historii Říčan, zahrály si spousta her nejenom s historickou tematikou.

Tábora se zúčastnily děti ve věku 7 – 15 let převážně z Říčan. Při prezentování a nabírání zájemců jsme spolupracovali se školními metodiky prevence, Sociálním odborem města Říčany a NZDM Klubem Cesta, ti všichni aktivně vyhledávali klienty – děti ze sociálně znevýhodněného prostředí. Tyto děti měly tábor za symbolickou cenu, pro ostatní účastníky byla běžná cena. Obou turnusů se zúčastnilo 33 dětí.

Na realizaci příměstského tábora v roce 2016 přispělo MŠMT v rámci programů státní podpory práce s dětmi a mládeží v NNO.

Výhledy pro rok 2017

I pro rok 2017 zůstává naším cílem působit v oblasti jak preventivních, tak i dalších aktivit směrem k veřejnosti. Zachovávat tradici akcí s podporou města Říčany, zapojovat se do další spolupráce s ostatními sdruženími a městem Říčany. Pro rok 2017 chceme zrealizovat opět další běhy příměstských táborů. Od prosince 2016 nám běží ve spolupráci s BESIP – Ministerstvo dopravy výtvarná soutěž s tématem „Silnice to není hřiště, aneb já a doprava. Do února 2017 budou děti kreslit obrázky, které se následně odbornou komisí vyhodnotí. Proběhne veřejné vyhlášení a předání cen, součástí je i výstava výherních prací.

Donátoři:





Cesta integrace, o.p.s.

INFORMACE O LIDSKÝCH ZDROJÍCH

Orgány společnosti

Správní rada obecně prospěšné společnosti Cesta integrace, o.p.s.

Ing. Zdeněk Černovský, Ph.D., předseda

Mgr. Barbora Kölbllová

Ing. Pavla Lubinová

Dozorčí rada obecně prospěšné společnosti Cesta integrace, o.p.s.

Ing. Jaroslav Černý, MBA, předseda

Ing. Jarmila Voráčková

Daniel Kvasnička

Zakladatelé obecně prospěšné společnosti Cesta integrace, o.p.s.

Ing. Zdeněk Černovský, Ph.D.

Mgr. Barbora Kölbllová

Petra Nyklová

Pracovní tým společnosti

Společnost zaměstnávala v průběhu roku 2016 celkem 9 zaměstnanců, konečný stav k 31.12.2016 byl celkem 9 zaměstnanců. Dále spolupracovala v průběhu roku formou dohod o provedení práce na dílčích aktivitách některých služeb celkem s 14 zaměstnanci. Rovněž externě spolupracovala s 1 právníčkou.

Management, vedoucí služeb a další pracovníci v přímé práci s uživateli služeb:

Petra Nyklová, ředitelka, statutární zástupce společnosti

Ing. Pavla Lubinová, vedoucí finanční manažerka

Mgr. Markéta Hubínková DiS., vedoucí sociální pracovnice občanských poraden, Centra primárních programů

Bc. Matúš Žák, vedoucí sociální pracovník NZDM Klubu Cesta

Vlastimil Zima, sociální pracovník a odborný poradce Občanské poradny

Ing. Viktorie Ryčlová, DiS., sociální pracovnice

Klára Holadová, DiS., pracovnice v sociálních službách

Mgr. Alena Radová, sociální pracovnice, odborná poradkyně

Tereza Zajíčková, DiS., pracovnice v sociálních službách

Externí spolupráce formou smlouvy o právních službách pro uživatele služeb:

Mgr. Barbora Kölbllová, odborná poradkyně Občanské poradny, právníčka

Externí spolupráce formou dohod o provedení práce na dílčích aktivitách některých služeb:

Tereza Zajíčková, DiS., Ing. Pavla Lubinová, Petra Nyklová, Mgr. Veronika Vítkovská, DiS., Jana Nyklová, Petr Frank, Pavlína Šantorová Filková, Simona Noera, Jan Bičák, Mgr. Alena Radová, Matěj Kvasnička, Filip Vozenílek, Petr Olša, Prokop Síkora.



Cesta integrace, o.p.s.

PRAXE V NAŠICH SLUŽBÁCH

S jakými příběhy se v praxi Občanské poradny například setkáváme?

„Poradnu kontaktovala vdaná žena, maminka dvou nezletilých dětí. U obou se vyskytly zdravotní potíže, které rodiče u prvního dítěte zprvu řešili společně. Při dalších komplikacích i u druhého dítěte se otec vymezoval tím, že mu rozsah péče brání v jeho osobním rozvoji v zaměstnání a dokonce opakovaně odešel ze společné domácnosti. Žena si mezitím doplnila vzdělání a chtěla nastoupit do zaměstnání, v čemž jí manžel nejdříve bránil. Až poté, kdy ji manžel šikanoval a ponižoval proto, že její příjmy jsou jiné, než si on představoval a vyčítal jí, že ji živí, byla rozhodnutá řešit problém v rodině. To, že žena veškerý příjem věnovala na chod společné domácnosti, kterou financovala sama bez příspěví manžela, ji přimělo k návštěvě poradny a následným krokům, zejména ve spolupráci OSPOD. Kromě pracovně právních informací se žena seznámila s rizikem a nebezpečím rozvíjení ekonomického a psychického domácího násilí a s možnostmi vlastní obrany či forem pomoci odborníků“.

„Poradnu kontaktovala maminka dvou nezletilých dětí, která se zajímala o možnosti nástupu do zaměstnání po skončení rodičovské dovolené. Byla rozhodnutá řešit problém v rodině, kdy ji manžel šikanoval a ponižoval proto, že její příjmy jsou jiné, než si on představoval a vyčítal jí, že ji živí. To, že žena veškerý příspěvek věnovala na chod společné domácnosti, kterou z příspěvku financovala sama bez příspěví manžela. Kromě pracovně právních informací se žena seznámila s rizikem a nebezpečím rozvíjení ekonomického a psychického domácího násilí a s možnostmi vlastní obrany či forem pomoci odborníků“.

„Klient kontaktoval poradnu proto, že po fyzickém napadení byl jeho případ kvalifikovaný a projednáván jen jako přestupek a on nemohl uplatnit svá práva poškozeného a nedosáhl na náhradu škody. Pachatel sice při jednání slíbil náhradu, ale nebyla mu povinnost uložena a k odškodnění nedošlo. Poskytnuté informace posloužily k uplatnění opravných prostředků v přestupkovém řízení, k podnětům pro státní zastupitelství a k přípravě na eventuální podání žalobního návrhu“.

S jakými příběhy se v praxi Klubu Cesta například setkáváme?

„Klientka Lenka (11) chodí do klubu již tři roky. V poslední době jsme na ní pozorovali podráždění, které pramenilo z problémů v rodině - rozvod, nová partnerka a děti otce. Vypadá to, že v rodině byla docela přehlížená, tak si Lenka mezi kamarády i na klubu zvykla vydobývat si pozornost neustálými urážkami a nadávkami všem kolem sebe. Její chování jsme reflektovali při vytváření individuálního plánu, ve kterém jsme se s Lenkou dohodli, že se pokusíme najít způsob, jak její frustraci a vztek vybit jinak než jejím zažitým způsobem. Lenka se zúčastnila i na různých workshopech. Při graffiti workshopu dostala možnost zvětšit svůj výtvar na stěnu klubu. I s časovým odstupem je na něj velmi pyšná a ráda se jím chlubí nově příchozím. Na venkovní akci pořádané díky nadaci se i s kamarádkou sama od sebe zapojila do příprav a průběhu akce, kde si aktivně vzala na starost mladší účastníky. Díky těmto příležitostem dostala Lenka možnost vyniknout i jinak než věčnými nadávkami a dostalo se jí tak vytoužené pozornosti“.

Ohlasy na primární prevence od žáků i pedagogů v rámci Centra primárních programů

Citace z hodnotících dotazníků od žáků:

- „nikdy nechci zkusit kouřit ani žádné drogy, je to hnus!“
- „dám si velký pozor na internet“
- „programy přináší znalosti o věcech, které ve škole moc neprobíráme.“
- „programy jsou taková příprava do života.“

Citace z hodnotících dotazníků od třídních učitelů a metodiků prevence:

- „Komunikace s Cestou integrace probíhá velmi vstřícně, otevřeně a profesionálně. Program je nastaven jako dlouhodobý, což je přínosné. Témata aktuální, lektorská činnost profesionální. Žáci se na program většinou těší. Některá témata vnímají jako atraktivnější např. sexualita.“
- „Viděl jsem, jak jsou děti schopny spolupracovat i v jiných než klasických výukových hodinách. Prevence hlavně drog byla užitečná, rovněž tak aktivity podporující spolupráci žáků.“
- „Obecně je důležitá diskuse – že se mluvilo nahlas o věcech, které žáci často řeší.“



Cesta integrace, o.p.s.

HOSPODAŘENÍ

Náklady v členění podle nákladových položek

	v Kč
mzdové náklady	2 170 227
sociální a zdravotní pojištění	673 057
ostatní sociální náklady	11 047
spotřeba materiálu	232 524
literatura	4 017
drobná elektronika	73 603
kancelářské potřeby	60 044
hygienické, úklidové a zdravotnické potřeby	18 636
sportovní potřeby, ceny do soutěží	29 846
potraviny	17 172
ostatní	29 206
spotřeba energie	120 497
služby celkem	888 043
cestovné	30 126
náklady na reprezentaci	3 594
poštovné	2 352
nájemné	281 728
telekomunikační služby	20 790
internet, web, software	110 662
vzdělávání, supervize, konzultace	59 208
ekonomické služby a účetní audit	147 000
právní služby	144 000
propagační materiály	51 339
pojištění	6 419
ostatní služby	33 325
bankovní poplatky	7 020
poskytnuté členské příspěvky	5 420
CELKEM	4 110 335

Informace o celkovém objemu nákladů v členění na náklady vynaložené pro plnění obecně prospěšných služeb, pro plnění doplňkových činností a na vlastní činnost obecně prospěšné společnosti, včetně výše nákladů na odměnu ředitele a na odměny členů správní rady a členů dozorčí rady

Členové správní rady a dozorčí rady nepobírali za svou funkci v roce 2016 žádné finanční odměny. Náklady na mzdu ředitele, včetně zákonných odvodů za celý kalendářní rok 2016 činily celkem 446 546,-Kč. Náklady hlavní činnosti z obecně prospěšné činnosti a vlastní obecně prospěšné činnosti činily za rok 2016 celkem 4 110 335,57,-Kč. Výnosy hlavní činnosti z obecně prospěšné činnosti, vlastní obecně prospěšné činnosti a hospodářské činnosti činily za rok 2016 celkem 4 159 221,60,- Kč. Hospodářský výsledek činil za rok 2016 celkem 48 886,03,- Kč.

Výnosy v členění podle zdrojů

	v Kč
Město Říčany	219 000,00
Město Benešov	42 000,00
Město Mnichovice	12 000,00
Středočeský kraj – Humanitární fond	100 000,00
Středočeský kraj – na poskytování sociálních služeb (původně dotace MPSV)	2 343 600,00
Ministerstvo spravedlnosti ČR	483 590,00
Ministerstvo školství, mládeže a tělovýchovy ČR	172 372,00
Ministerstvo zdravotnictví ČR	100 000,00
Přijaté dary – Komerční banka, a.s.	107 070,00
Přijaté dary – Zdeněk Cernovský	48 000,00
Přijaté dary – Marian Bilas	12 000,00
Přijaté dary - ostatní	11 100,00
Tržby z vlastní činnosti	508 332,00
Úroky	157,60
CELKEM	4 159 221,60



Cesta integrace, o.p.s.

Informace o vývoji a stavu fondů obecně prospěšné činnosti k rozvahovému dni

Společnost nemá k 31.12.2016 zřízeny žádné fondy.

Informace o stavu majetku a závazků k rozvahovému dni a o jejich struktuře

	v Kč
Dlouhodobý nehmotný majetek	0
Dlouhodobý hmotný majetek	0
Dlouhodobý finanční majetek	0
Oprávkový	0
Zásoby	0
Pohledávky za odběrateli	4 965,00
Pohledávky za poskytnuté zálohy - kauce podnájem	15 000,00
Pohledávky za poskytnuté zálohy - záloha energie	25 752,00
Pokladna – zůstatek	6 361,00
Bankovní účet - zůstatek	1 066 518,28
Majetek celkem	1 118 596,28

	v Kč
Dlouhodobé závazky	0
Krátkodobé závazky – dohadné účty pasivní	25 752,00
Závazky celkem	25 752,00

Informace o změně zakládací listiny a změny ve složení správní rady a dozorčí rady a o změně ředitele

Obecně prospěšná společnost byla zapsána k 23.12.2013 u Městského soudu v Praze, pod spisovou značkou O 1346. Od doby zapsání společnosti nedošlo ke změně zakládací smlouvy ani složení správní či dozorčí rady a změně osoby ředitele. V roce 2016 všem členům správní a dozorčí rady skončilo k 23.12.2016 tříleté funkční období, které bylo všem dne 1.12.2016 s účinností od 24.12.2016 rozhodnutím zakladatelů prodlouženo a došlo ke jmenování všech členů správní a dozorčí rady ve stejném složení na další tříleté období.

Společnost vznikla na základě zákona č. 68/ 2013 Sb. o změně právní formy občanského sdružení na obecně prospěšnou společnost a dle zákona č. 248/ 1995 Sb., o obecně prospěšných společnostech, ve znění pozdějších předpisů a doplnění zákonů přeměnou občanského sdružení Cesta integrace. Veškerý majetek, závazky a pohledávky občanského sdružení Cesta integrace přechází na obecně prospěšnou společnost Cesta integrace, o.p.s., která je přímým pokračovatelem občanského sdružení Cesta integrace, přebírá jeho identifikační číslo 26619032 i jeho historii.

Náležitosti výroční zprávy dle § 21 zákona o účetnictví

Informace o skutečnostech, které nastaly až po rozvahovém dni a jsou významné pro naplnění účelu výroční zprávy: významné skutečnosti nenastaly.

Informace o předpokládaném vývoji činnosti účetní jednotky:

V roce 2017 se společnost zaměří na pokračující a dlouhodobou práci na strategickém a koncepčním rozvoji služeb společnosti, včetně řešení stabilnějšího personálního a financování zajištění většiny služeb.

Informace o aktivitách v oblasti výzkumu a vývoje: netýká se.

Informace o aktivitách v oblasti ochrany životního prostředí a pracovněprávních vztazích: netýká se.

Informace o tom, zda účetní jednotka má organizační složku podniku v zahraničí: nemá.

Přílohy k hospodaření

- 1) Výkaz zisků a ztráty
- 2) Rozvaha
- 3) Příloha k účetní závěrce
- 4) Výrok auditora



Cesta integrace, o.p.s.

Daňový subjekt:	Cesta integrace, o.p.s.
IČ / DIČ:	CZ26619032
Sídlo účetní jednotky:	Masarykovo nám. 6/17, 25101 ŘÍČANY

Vybrané údaje z Výkazu zisku a ztráty pro účetní jednotky, u kterých hlavním předmětem činnosti není podnikání, ve zkráceném rozsahu ke dni 31.12.2016 (v celých tisících Kč)

	Název položky	činnost hlavní	činnost hospodářská	celkem
		1	2	3
A.	Náklady	4110	0	4110
A.I.	Spotřebované nákupy a nakupované služby	1243	0	1243
A.II.	Změna stavu zásob vlastní činnosti a aktivace	0	0	0
A.III.	Osobní náklady	2854	0	2854
A.IV.	Daně a poplatky	0	0	0
A.V.	Ostatní náklady	7	0	7
A.VI.	Odpisy, prodaný majetek, tvorba a použití rezerv a opravných položek	0	0	0
A.VII.	Poskytnuté příspěvky	5	0	5
A.VIII.	Daň z příjmů			
	Náklady celkem	4110	0	4110
B.	Výnosy	4123	36	4159
B.I.	Provozní dotace	3473	0	3473
B.II.	Přijaté příspěvky	178	0	178
B.III.	Tržby za vlastní výkony a za zboží	472	36	508
B.IV.	Ostatní výnosy	0	0	0
B.V.	Tržby z prodeje majetku	0	0	0
	Výnosy celkem	4123	36	4159
C.	Výsledek hospodaření před zdaněním	13	36	49
D.	Výsledek hospodaření po zdanění	13	36	49

Člen statutárního orgánu, jehož podpisový záznam byl připojen k účetní závěrce:



Cesta integrace, o.p.s.

Daňový subjekt:	Cesta integrace, o.p.s.
IČ / DIČ:	CZ26619032
Sídlo účetní jednotky:	Masarykovo nám. 6/17, 25101 ŘÍČANY

**Vybrané údaje z Rozvahy pro účetní jednotky, u kterých hlavním předmětem činnosti není podnikání, ve zkráceném rozsahu
ke dni 31.12.2016
(v celých tisících Kč)**

A K T I V A		stav k prvnímu dni účetního období	stav k poslednímu dni účetního období
		1	2
A.	Dlouhodobý majetek celkem	0	0
A.I.	Dlouhodobý nehmotný majetek	0	0
A.II.	Dlouhodobý hmotný majetek celkem	0	0
A.III.	Dlouhodobý finanční majetek celkem	0	0
A.IV.	Oprávký k dlouhodobému majetku celkem	0	0
B.	Krátkodobý majetek celkem	1068	1119
B.I.	Zásoby celkem	0	0
B.II.	Pohledávky celkem	39	46
B.III.	Krátkodobý finanční majetek celkem	1029	1073
B.IV.	Jiná aktiva celkem	0	0
	Aktiva celkem	1068	1119

P A S I V A		stav k prvnímu dni účetního období	stav k poslednímu dni účetního období
		1	2
A.	Vlastní zdroje celkem	1044	1093
A.I.	Jmění celkem	0	0
A.II.	Výsledek hospodaření celkem	1044	1093
B.	Cizí zdroje celkem	24	26
B.I.	Rezervy celkem	0	0
B.II.	Dlouhodobé závazky celkem	0	0
B.III.	Krátkodobé závazky celkem	24	26
B.IV.	Jiná pasiva celkem	0	0
	PASIVA CELKEM	1068	1119

Člen statutárního orgánu, jehož podpisový záznam byl připojen k účetní závěrce:



Cesta integrace, o.p.s.

Příloha k účetní závěrce za rok 2016 ke dni 31.12.2016

Cesta integrace, o.p.s.

Masarykovo nám. 6 / 17, 251 01 Říčany

IČO: 26619032, DIČ : CZ26619032

Registrace:

Soud: Městský soud v Praze
Spisová značka: O 1346
IČO: 26619032
Obchodní firma: Cesta integrace, o.p.s.
Právní forma: obecně prospěšná společnost
Sídlo: Masarykovo nám. 6 / 17, 251 01 Říčany
Stav subjektu: aktivní subjekt
Datum zápisu: 23.12.2013

1. Předmět činnosti:

Hlavní činnost:

Poskytování sociálních služeb dle zákona 108/2006 Sb., ve znění pozdějších předpisů v oblasti prevence, poradenství a péče pro děti, mládež, dospělé a seniory v rozsahu registrace u Krajského úřadu Středočeského kraje dle uvedeného zákona.

Provozování nízkoprahového zařízení pro děti, mládež a mladé dospělé ohrožené nebo zasažené rizikovými jevy.

Provozování odborného sociálního a právního poradenství v rámci občanské poradny pro osoby v krizové, sociálně nepříznivé a složité životní situaci.

Poskytování poradenských, vzdělávacích, osvětových a preventivních služeb a akcí pro děti, mládež, dospělé i seniory v oblasti rizikových jevů, pomoci a sociálních služeb.

Odborné poradenství a pomoc obětem a osobám ohroženým trestnými činy a násilím i osobám blízkým.

Poradenství a vzdělávání v oblasti získávání finančních zdrojů a k poskytování sociálních služeb a dalších obecně prospěšných služeb.

Zajišťování nebo zprostředkování pomoci pro neziskové, zájmové, spolkové a další obecně prospěšné organizace i školská zařízení v oblasti projektových, právních, finančních, organizačních, personálních a preventivních služeb.

Poskytování prostor k užívání za úplatu, kterými společnost disponuje.

Spolupráce s obcemi, orgány veřejné správy, s poskytovateli sociálních služeb a dalšími neziskovými organizacemi či fyzickými a právníckými osobami při poskytování obecně prospěšných služeb.

Doplňková činnost:

Není poskytována.

2. Zakladatelé:

Ing. Zdeněk Černovský, Ph.D., Mgr. Barbora Kölbllová, Petra Nyklová

3. Správní rada a dozorčí rada:

Správní rada: Ing. Zdeněk Černovský, Ph.D., Mgr. Barbora Kölbllová, Ing. Pavla Lubinová

Dozorčí rada: Ing. Jaroslav Černý, MBA, Ing. Jarmila Voráčková, Daniel Kvasnička

4. Statutární orgán:

Petra Nyklová- ředitelka

5. Kategorizace účetní jednotky

Kategorie účetní jednotky: mikro



Cesta integrace, o.p.s.

6. Fondy

Účetní jednotka nemá vytvořen rezervní fond ani jiné fondy.

7. Způsob vypořádání výsledku hospodaření z předcházejících účetních období

Výsledek hospodaření minulého účetního období roku je evidován na účtu 932 – nerozdělený zisk neuhrazená ztráta minulých let.

8. Účetní období, za které je sestavena účetní závěrka a rozvahový den

Účetním obdobím je kalendářní rok. Rozvahovým dnem dle § 19 odst.1 ZoU je 31.12.2016

9. Způsob zpracování účetních záznamů, místo a způsob jejich úschovy

Účetnictví bylo zpracováno v účetním systému Money S3. Veškeré záznamy a doklady jsou uchovány a archivovány v sídle společnosti: Masarykovo nám. 6 / 17, 25101 Říčany.

10. Použité účetní metody, obecné účetní zásady, způsoby oceňování.

10.1 Použité účetní metody

Účetní jednotka účtuje v souladu s platnými účetními předpisy - v souladu se zákonem 563/1991 Sb., o účetnictví ve znění zákona č.575 / 2002 Sb..

10.2 Způsob ocenění:

a/ nakoupené zásoby, majetek – pořizovacími cenami

b/ peněžní prostředky, pohledávky, závazky – nominálními hodnotami

10.3 Druhy vedlejších pořizovacích nákladů : 0

10.4 Podstatné změny způsobu oceňování, postupů odepisování, a postupů účtování oproti předcházejícímu účetnímu období : 0

10.5 Způsob stanovení opravných položek k majetku : 0

10.6 Způsob sestavení odpisových plánů pro IM: na základě ustanovení ZDP v platném znění

10.7 Způsob uplatněný při přepočtu údajů v cizích měnách na českou měnu : 0

10.8 Drobný dlouhodobý hmotný a nehmotný majetek je účtován přímo do nákladů.

11. Doplnující informace k rozvaze a k výkazu zisků a ztrát

11.1 Hmotný majetek zatížený zástavním popř. věcným břemenem (u nemovitostí) : 0

11.2 Povaha a forma zajištění : 0

12. Pohledávky

12.1 Pohledávky po lhůtě splatnosti (180 dnů) : 0

13. Závazky

13.1 Závazky po lhůtě splatnosti (180 dnů) : 0

13.2 Závazky ke státu (ČSSZ, FÚ) : ve splatnosti

13.3 Závazky kryté podle zástavního práva : 0

13.4 Povaha a forma zajištění pro případ nesplacení : 0

13.5 Závazky (nepeněžní i peněžní) nevyúčtované v účetnictví a neuvedené v rozvaze : 0

13.6 Další významné potenciální ztráty (nekryté rezervou), např. nejisté výsledky soudních sporů :

0

14. Přehled přijatých a poskytnutých darů

Poskytnuté dary: 0 Kč

Přijaté dary: 178 170 Kč

Přijaté dary – Komerční banka, a.s.	107 070 Kč
Přijaté dary – Zdeněk Černovský	48 000 Kč
Přijaté dary – Marian Bilas	12 000 Kč
Přijaté dary – drobní ostatní dárci	11 100 Kč
Celkem přijaté dary	178 170 Kč



Cesta integrace, o.p.s.

15. Přehled přijatých a poskytnutých dotací

Poskytnuté dotace celkem: 0 Kč

Přijaté dotace celkem: 3 472 562 Kč

Město Říčany	219 000 Kč
Město Benešov	42 000 Kč
Město Mnichovice	12 000 Kč
Středočeský kraj – Humanitární fond	100 000 Kč
Středočeský kraj – na poskytování sociálních služeb	2 343 600 Kč
Ministerstvo spravedlnosti ČR	483 590 Kč
Ministerstvo školství, mládeže a tělovýchovy ČR	172 372 Kč
Ministerstvo zdravotnictví ČR	100 000 Kč
Celkem přijaté dotace	3 472 562 Kč

16. Výsledek hospodaření v r. 2016

Výnosy jsou v r. 2016 ve výši 4 159 221,60 Kč, náklady 4 110 335,57 Kč. Výsledek hospodaření v r. 2016 je: 48 886,03 Kč. Z toho 36 000 Kč je v rámci hospodářské činnosti – týká se tržby z prodeje služeb (příspěvky za užívání prostor pro Cestu integrace, o.p.s.).

17. Informace k zaměstnancům za rok 2016

Počet zaměstnanců v pracovním poměru k 31.12.2016 celkem: 9

Průměrný evidenční počet zaměstnanců v roce 2016: 6,4

Počet řídicích zaměstnanců celkem: 1

Počet zaměstnanců na dohody o provedení práce celkem: 14

Osobní náklady za rok 2016 celkem: 2 854 331 Kč

18. Ostatní skutečnosti

Společnost vzniká na základě zákona č. 68/ 2013 Sb. o změně právní formy občanského sdružení na obecně prospěšnou společnost a dle zákona č. 248/ 1995 Sb., o obecně prospěšných společnostech, ve znění pozdějších předpisů a doplnění zákonů přeměnou občanského sdružení Cesta integrace. Veškerý majetek, závazky a pohledávky občanského sdružení Cesta integrace přechází na obecně prospěšnou společnost Cesta integrace, o.p.s., která je přímým pokračovatelem občanského sdružení Cesta integrace, přebírá jeho identifikační číslo 26619032 i jeho historii.

K významným událostem mezi rozvahovým dnem a okamžikem sestavení účetní závěrky nedošlo.

Pro další body požadované vyhláškou 504/2002 Sb. nemá účetní jednotka náplň.

Sestavil dne : 13.03.2017



Cesta integrace, o.p.s.

Výrok auditora



ZPRÁVA NEZÁVISLÉHO AUDITORA

pro správní radu a zakladatele společnosti Cesta integrace o.p.s.

Výrok auditora

Provedli jsme audit přiložené účetní závěrky společnosti **Cesta integrace, o.p.s.** (dále jen „Společnost“) sestavené na základě českých účetních předpisů, která se skládá z rozvahy k 31.12.2016, výkazu zisku a ztráty k 31.12.2016 a přílohy této účetní závěrky, která obsahuje popis použitých podstatných účetních metod a další vysvětlující informace. Údaje o Společnosti jsou uvedeny na straně 1. přílohy této účetní závěrky.

Podle našeho názoru účetní závěrka podává věrný a poctivý obraz aktiv a pasiv Společnosti za rok končící 31.12.2016 a nákladů a výnosů a výsledku jejího hospodaření za rok končící 31.12.2016 v souladu s českými účetními předpisy.

Základ pro výrok

Audit jsme provedli v souladu se zákonem o auditorech a standardy Komory auditorů České republiky (KA ČR) pro audit, kterými jsou mezinárodní standardy pro audit (ISA) případně doplněné a upravené souvisejícími aplikačními doložkami. Naše odpovědnost stanovená těmito předpisy je podrobněji popsána v oddílu Odpovědnost auditora za audit účetní závěrky. V souladu se zákonem o auditorech a Etickým kodexem přijatým Komorou auditorů České republiky jsme na Společnosti nezávislí a splnili jsme i další etické povinnosti vyplývající z uvedených předpisů. Domníváme se, že důkazní informace, které jsme shromáždili, poskytují dostatečný a vhodný základ pro vyjádření našeho výroku.

Ostatní informace uvedené ve výroční zprávě

Ostatními informacemi jsou v souladu s § 2 písm. b) zákona o auditorech informace uvedené ve výroční zprávě mimo účetní závěrku a naši zprávu auditora. Za ostatní informace odpovídá správní rada Společnosti.

Náš výrok k účetní závěrce se k ostatním informacím nevztahuje. Přesto je však součástí našich povinností souvisejících s ověřením účetní závěrky seznámení se s ostatními informacemi a posouzení, zda ostatní informace nejsou ve významném (materiálním) nesouladu s účetní závěrkou či s našimi znalostmi o účetní jednotce získanými během ověřování účetní závěrky nebo zda se jinak tyto informace nejeví jako významně (materiálně) nesprávné. Také posuzujeme, zda ostatní informace byly ve všech významných (materiálních) ohledech vypracovány v souladu s příslušnými právními předpisy. Tímto posouzením se



Cesta integrace, o.p.s.



rozumí, zda ostatní informace splňují požadavky právních předpisů na formální náležitosti a postup vypracování ostatních informací v kontextu významnosti (materiality), tj. zda případné nedodržení uvedených požadavků by bylo způsobilé ovlivnit úsudek činěný na základě ostatních informací.

Na základě provedených postupů, do míry, již dokážeme posoudit, uvádíme, že

- ostatní informace, které popisují skutečnosti, jež jsou též předmětem zobrazení v účetní závěrce, jsou ve všech významných (materiálních) ohledech v souladu s účetní závěrkou a
- ostatní informace byly vypracovány v souladu s právními předpisy.

Dále jsme povinni uvést, zda na základě poznatků a povědomí o Společnosti, k nimž jsme dospěli při provádění auditu, ostatní informace neobsahují významné (materiální) věcné nesprávnosti. V rámci uvedených postupů jsme v obdržovaných ostatních informacích žádné významné (materiální) věcné nesprávnosti nezjistili.

Odpovědnost správní rady Společnosti za účetní závěrku

Správní rada Společnosti odpovídá za sestavení účetní závěrky podávající věrný a poctivý obraz v souladu s českými účetními předpisy a za takový vnitřní kontrolní systém, který považuje za nezbytný pro sestavení účetní závěrky tak, aby neobsahovala významné (materiální) nesprávnosti způsobené podvodem nebo chybou. Při sestavování účetní závěrky je správní rada Společnosti povinna posoudit, zda je Společnost schopna nepřetržitě trvat, a pokud je to relevantní, popsat v příloze účetní závěrky záležitosti týkající se jejího nepřetržitého trvání a použití předpokladu nepřetržitého trvání při sestavení účetní závěrky, s výjimkou případů, kdy správní rada plánuje zrušení Společnosti nebo ukončení její činnosti, resp. kdy nemá jinou reálnou možnost, než tak učinit.

Za dohled nad procesem účetního výkaznictví ve Společnosti odpovídá dozorčí rada.

Odpovědnost auditora za audit účetní závěrky

Naším cílem je získat přiměřenou jistotu, že účetní závěrka jako celek neobsahuje významnou (materiální) nesprávnost způsobenou podvodem nebo chybou a vydat zprávu auditora obsahující náš výrok. Přiměřená míra jistoty je velká míra jistoty, nicméně není zárukou, že audit provedený v souladu s výše uvedenými předpisy ve všech případech v účetní závěrce odhalí případnou existující významnou (materiální) nesprávnost. Nesprávnosti mohou vzniknout v důsledku podvodů nebo chyb a považují se za významné (materiální), pokud lze reálně předpokládat, že by jednotlivě nebo v souhrnu mohly ovlivnit ekonomická rozhodnutí, která uživatelé účetní závěrky na jejím základě přijmou.

Při provádění auditu v souladu s výše uvedenými předpisy je naší povinností uplatňovat během celého auditu odborný úsudek a zachovávat profesní skepticismus. Dále je naší povinností:



- Identifikovat a vyhodnotit rizika významné (materiální) nesprávnosti účetní závěrky způsobené podvodem nebo chybou, navrhnout a provést auditorské postupy reagující na tato rizika a získat dostatečné a vhodné důkazní informace, abychom na jejich základě mohli vyjádřit výrok. Riziko, že neodhalíme významnou (materiální) nesprávnost, k níž došlo v důsledku podvodu, je větší než riziko neodhalení významné (materiální) nesprávnosti způsobené chybou, protože součástí podvodu mohou být tajné dohody, falšování, úmyslná opomenutí, nepravdivá prohlášení nebo obcházení vnitřních kontrol představenstvem.

- Seznámit se s vnitřním kontrolním systémem Společnosti relevantním pro audit v takovém rozsahu, abychom mohli navrhnout auditorské postupy vhodné s ohledem na dané okolnosti, nikoli abychom mohli vyjádřit názor na účinnost vnitřního kontrolního systému.

- Posoudit vhodnost použitých účetních pravidel, přiměřenost provedených účetních odhadů a informace, které v této souvislosti správní rada Společnosti uvedla v příloze účetní závěrky.

- Posoudit vhodnost použití předpokladu nepřetržitosti trvání při sestavení účetní závěrky správní radou a to, zda s ohledem na shromážděné důkazní informace existuje významná (materiální) nejistota vyplývající z událostí nebo podmínek, které mohou významně zpochybnit schopnost Společnosti trvat nepřetržitě. Jestliže dojdeme k závěru, že taková významná (materiální) nejistota existuje, je naší povinností upozornit v naší zprávě na informace uvedené v této souvislosti v příloze účetní závěrky, a pokud tyto informace nejsou dostatečné, vyjádřit modifikovaný výrok. Naše závěry týkající se schopnosti Společnosti trvat nepřetržitě vycházejí z důkazních informací, které jsme získali do data naší zprávy.

Nicméně budoucí události nebo podmínky mohou vést k tomu, že Společnost ztratí schopnost trvat nepřetržitě.

- Vyhodnotit celkovou prezentaci, členění a obsah účetní závěrky, včetně přílohy, a dále to, zda účetní závěrka zobrazuje podkladové transakce a události způsobem, který vede k věrnému zobrazení.

Naší povinností je informovat správní radu a dozorčí radu mimo jiné o plánovaném rozsahu a načasování auditu a o významných zjištěních, která jsme v jeho průběhu učinili, včetně zjištěných významných nedostatků ve vnitřním kontrolním systému.

Auditorská společnost

NBG, spol. s r.o.

Na Pankráci 1618/30, 140 00 Praha 4

Registrace: MS v Praze - oddíl C, vložka 34055

Číslo oprávnění Komory auditorů ČR 134

Realizační tým:

Statutární auditor:

Ing. Zdeněk Novotný
číslo oprávnění KA ČR 0031



Cesta integrace, o.p.s.

V Říčanech, dne 22. března 2017

NBG, spol. s r.o. *Brumovský*
Ing. Tomáš Brumovský
jednatel společnosti

NBG, spol. s r.o. [Ⓢ]
Na Pankráci 1618/30, 140 00 Praha 4
DIČ: CZ62587358, email: nbg@nbg.cz
Tel.: 234633231, Fax: 234633230

Zdeněk Novotný
Ing. Zdeněk Novotný
statutární auditor



Novotný
.....
Zprávu projednal a převzal



Cesta integrace, o.p.s.

PODĚKOVÁNÍ ZA SPOLUPRÁCI A PODPORU

Donátoři

Středočeský kraj



Ministerstvo školství, mládeže a tělovýchovy ČR



Ministerstvo školství, mládeže a tělovýchovy ČR



Ministerstvo dopravy, BESIP

Centrum služeb pro silniční dopravu, s.p.o.



Město Říčany



Město Benešov



Město Mnichovice



Poděkování zaměstnancům a externistům

Mgr. Markéta Hubínková, DiS., Ing. Pavla Lubinová, Petra Nyklová, Mgr. Barbora Kölbllová, Bc. Matúš Žák, Vlastimil Zima, Mgr. Veronika Vítkovská, DiS., Ing. Viktorie Ryčlová, Klára Holadová, DiS., Mgr. Alena Radová, Tereza Zajíčková, DiS., Jana Nyklová, Petr Frank, Pavlína Šantorová Filková, Simona Noera, Jan Bičák, Matěj Kvasnička, Filip Voženílek, Petr Olša, Prokop Síkora.



Cesta integrace, o.p.s.

Spolupracující společnosti, neziskové organizace a základní školy

MAS Říčansko, o.p.s., Mraveniště, z. s., ZOČSP Ekocentrum Říčany, Komunitní centrum Říčany, o.p.s., Církev bratrská, Česká asociace streetwork, o.p.s., Prostor plus, o.p.s., Magdaléna, o.p.s., Semiramis z.ú., Centrum služeb pro silniční dopravu, s.p.o., Česká koalice proti tabáku, Partners Czech, o.p.s., Probační a mediální služba ČR, Western-chilli.

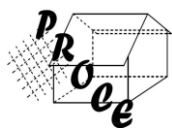
ZŠ T. G. Masaryka Mnichovice, ZŠ Chocerady, ZŠ Olešovice, I. ZŠ Říčany, ZŠ Mirošovice, ZŠ Světice, ZŠ Strančice, ZŠ Kostelec u Křížků, ZŠ Senohraby, 4. základní škola Nerudova Říčany, 3. základní škola u Říčanského lesa, ZŠ Divišov, ZŠ Velké Popovice, 2. základní škola Bezručova Říčany, ZŠ Tehov, ZŠ Magic Hill, ZŠ Mukařov, ZŠ Ondřejov, ZŠ Čestlice, ZŠ Mozaika Myšlín, ZŠ Čerčany, ZŠ při Olivově dětské léčebně, ZŠ T. G. Masaryka Pyšely, Sunny Canadian International School, ZŠ Olbramovice, ZŠ Jiráskova Benešov, ZŠ Karlov Benešov, ZŠ Týnec nad Sázavou, ZŠ Sofie.

Spolupracující města

Město Říčany, Město Mnichovice, Město Benešov

Spolupracující firmy a dárci

PROCE Zdeněk Černovský



Komerční banka, a.s.- Nadace Jistota



Československá obchodní banka, a.s.



Marian Bilas, Elektrocentrum Kadlec a další drobní dárci.

Média

Říčanský kurýr, Zápraží, Život Mnichovic, Jiskra, Zpravodaj města Benešov, TV Barrandov, Průhonicko, Zpravodaj Neveklovska, Sázavské listy, Votické noviny, Senohrabská hláska, Týnecké listy.

Poděkování jednotlivcům

Mgr. Hana Špačková, Mgr. Vladimír Kořen, Ing. David Michalička, JUDr. Zdeněk Hraba, Ph.D., Karla Egidová, Alena Kultová, Bc. Markéta Melechovská Puršlová, Ing. Pavel Nykl, Ing. Václav Váňa, Mgr. Vladislav Fryč, Mgr. Klára Šatanová, Mgr. Petra Tkadlecová, JUDr. Milan Fára, Bc. Irena Ratajová, DiS., Eva Čeřovská, Mgr. Blanka Spolková, Helena Bramborová, Daniel Kvasnička, Hynek Kašpar, PhDr. Dana Rabiňáková, Mgr. Petr Steklý, Mgr. Pavlína Gabrhelíková, Ph.D., Ing. Hana Jarošová, Jitka Bahenská, Pavlína Šantorová Filková, Mgr. Petra Přílučiková, Mgr. Ludmila Třeštková, Matěj Kvasnička, Šimon Kvasnička, Ing. Jarmila Voráčková, Ing. Jaroslav Černý, MBA, Václav Řezáč, Mgr. Libuše Vyternová, Mgr. Pavel Plaček, DiS., Mgr. Jakub Švec, Mgr. Štěpán Bolf, Mgr. Henrieta Melicharová, Mgr. Eva Vernerová, Mgr. Jana Černá, Ing. Miroslav Polách, Ing. Zdeněk Novotný, Karel Říha, Prokop Síkora, Petr Hněvsa, Helena Vlnářová, Zdeněk Kaška, Lucie Honsová, Filip Voženílek.



Cesta integrace, o.p.s.

KONTAKTY

Cesta integrace, o.p.s.

Sídlo a poštovní adresa: Masarykovo nám. 6/17, 251 01 Říčany

Telefon: 312 315 287, 728 677 285

Email: info@cestaintegrace.cz

IČO: 26619032

Klub Cesta

Pracoviště: Na Obci 2049/9, 251 01 Říčany

Telefon: 774 780 541

Email: klubcesta@cestaintegrace.cz

Dopravní výchova

Pracoviště: Na Obci 2049/9, 251 01 Říčany

Telefon: 774 780 540

Email: dopravnivychova@cestaintegrace.cz

Centrum primárních programů

Pracoviště: Na Obci 2049/9 / Masarykovo nám. 6/17,
251 01 Říčany

Telefon: 774 780 540

Email: centrumprevence@cestaintegrace.cz

Občanská poradna Říčany

Pracoviště: Masarykovo nám. 6/17, 251 01 Říčany

Telefon: 774 780 107, 721 516 274, 312 315 284

Email: poradnaricany@cestaintegrace.cz

Občanská poradna Mnichovice

Pracoviště: Masarykovo nám. 83, 251 64 Mnichovice

Telefon: 774 780 107, 312 315 284

Email: poradnamnichovice@cestaintegrace.cz

Občanská poradna Benešov

Pracoviště: Masarykovo nám.1, 256 01 Benešov u Prahy

Telefon: 774 780 107, 312 315 284

Email: poradnabenesov@cestaintegrace.cz



Cesta integrace, o.p.s.

KDE NÁS NAJDETE

Cesta integrace, o.p.s. působí v těchto městech Středočeského kraje

Říčany

Masarykovo nám. 6/17
Na Obci 2049/9

Mnichovice

Masarykovo nám. 83

Benešov

Masarykovo nám. 1



A dále v rámci terénní práce a realizace programů primární prevence v základních školách v městech a obcích okresu Praha- východ, Praha- západ a Benešov.

